

Lesbrief

bij het Beeldenpark
van Blue Bay



Lesbrief

bij het Beeldenpark
van Blue Bay

Jullie zijn hier bij de voormalige Plantage Blauw. Nu is Plantage Blauw een Golf & Beach Resort en vind je overal verspreid kunst, gemaakt door, voornamelijk, kunstenaars van Curaçao.

Anno Blauw stichtte de plantage rond het jaar 1700. Hij verbleef slechts korte tijd op het eiland. Op deze plantage werd onder andere blauwe verfstof geproduceerd. In een oude schuur bij het koloniale huis, waar we straks komen, werden vele jaren later enkele volle zakken met een donkerblauw poeder gevonden, indigo. Het verfbad, *baki' blous* genaamd, is helaas verdwenen. Volgens oude verhalen beschikt de kleur blauw, en dan vooral indigo, over de bijzondere kracht het kwaad buiten de deur te houden.



Johnny Walker still going strong

Eddy Baetens (1948)

In het welkomstcentrum staat een beeld van beeldhouwer Eddy Baetens. Het heet *Johnny Walker still going strong*.

Opdracht 1

- 1: Bekijk het beeld goed. Als het beeld echt zou gaan lopen, welke arm gaat er dan naar achteren bij de volgende stap?



Integratie

Martie Genger (1936)

Van Martie Genger, een veelzijdig kunstenaar, hangt hier een drieluik, dat ze *Integratie* genoemd heeft.

Opdracht 2

- 2: Integratie betekent het aanpassen aan en het opgenomen worden in een groter geheel, bijvoorbeeld een land of groep.
Een belangrijk kenmerk van integratie is dat de opname van personen of bevolkingsgroepen van beide kanten komt. Zowel de binnenkomende partij als de ontvangende partij past zich aan de ander aan.

Op welke manier heeft Genger met dit drieluik het woord integratie uitgebeeld?

Net voorbij de slagbomen zie je aan je rechterhand het volgende kunstwerk.



Map of Curaçao III

Avantia Damberg (1977)

Het is gemaakt in 2017 met assistentie van Arnold Bakker en Rina Rojer. Avantia is een kunstenares die zich eveneens bekwaamd heeft in het maken van video's en animaties. Ze heeft een 'Map of Curaçao' gemaakt, met staafachtige koraalsteentjes waarop de meest voorkomende namen sinds 1863 van de Curaçaose bevolking per wijk/regio in inkt gestempeld zijn. Dit is al de derde versie. De eerste, van papier, hing bijna drie jaar in Het Curaçaosch Museum. De tweede versie hangt in Kranshi, het bevolkingsregister, als tegeltableau.

Opdracht 3

- 3a: Ga op een afstand staan van dit kunstwerk en bedenk waar jezelf woont.
- 3b: Schrijf een aantal wijken/regio's op en een aantal namen die je kent.
Staat je eigen naam er misschien tussen?

Links aan de weg richting zee zie je een werk van beeldhouwster Hortence Brouwn



Big Mama

Hortence Brouwn (1937)

Het kunstwerk heet *Big Mama*.

Opdracht 4

Laat iemand van jou een foto maken samen met *Big Mama*. Later krijg je over het beeld een vraag.

Vervolg de weg en voer de opdrachten uit bij de beelden die je tegenkomt.





Man of steel

Giovanni Abath (1974)

Giovanni Abath is in 1974 geboren op Curaçao, in Barber.

Hij werkt voornamelijk met ijzer.

Een aantal bewoners van Blue Bay vindt dit beeld, *Man of steel* genaamd, niet echt uitnodigend.

Opdracht 5

5a: Waarom zou een aantal bewoners *Man of steel* niet uitnodigend vinden?

5b: En, wat denk jij, wat voor soort beeld zouden de bewoners dan wel hier willen hebben? Je mag het ook tekenen.



Door de jaren heen

Ellen Spijkstra (1957)

Ellen Spijkstra is keramiste en fotografe. Het beeld heet *Door de jaren heen*, 2017, aardewerk, bladgoud, staal en cement, gemaakt met assistentie van stagiair Timothy Voges, student aan de Hogeschool van de Kunsten. Spijkstra heeft jaarringen gemaakt, geïnspireerd door de jaarringen van de koningspalm. Goede jaren (regen) of slechte jaren (droogte) bepalen of de ring smal of breed wordt.

Opdracht 6

- 6a: Waarom zou ze de ringen verschillende kleuren hebben gegeven?
- 6b: Welke gebeurtenis in een jaar zou voor jou een gouden ring en welke een zwarte ring krijgen.



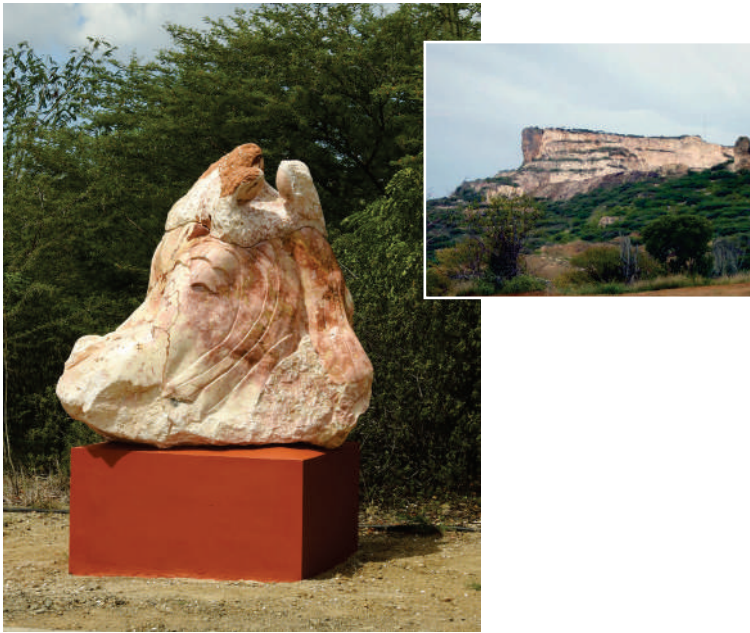
E Gai Grandi

Omar Sling (1976)

Omar Sling is een multitalent. Deze haan heeft hij gemaakt van weggegooid materiaal.

Opdracht 7

Schrijf een aantal onderdelen van dit werk op die je herkent.



Redu

Rien te Hennepe (1950)

Rien te Hennepe is beeldhouwer en gefascineerd door de vormen en structuren van stenen die van de Tafelberg afkomstig zijn.

Dit beeld *Redu* (2017) stelt drie vrouwen voor die aan het roddelen zijn (redu = roddelen in het Papiaments).

Opdracht 8

Stel je voor dat de vrouwen hun hoofd kunnen draaien en hun omgeving kunnen zien. Waarover zouden ze dan kunnen gaan roddelen?





Pegasus

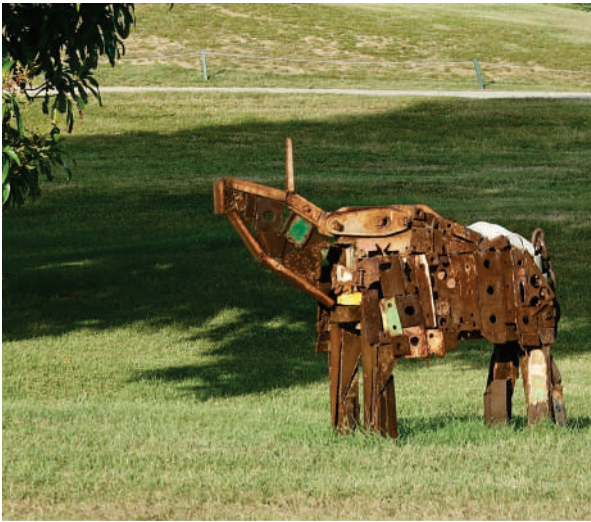
Brigitte Wawoe (1939)

Wawoe maakt beelden van steen, hout en metaal. Ook zij werkt met materialen van de Tafelberg. Dit beeld, *Pegasus*, is gemaakt van onderdelen die ze verzameld heeft in en buiten de Tafelberg. Pegasus is een vliegend paard uit de Griekse mythologie.

Opdracht 9

Loop naar het paard toe en bekijk goed waarvan het gemaakt is. Wat zouden die onderdelen met de Tafelberg te maken hebben?

Ga bij het vliegende paard naar rechts en loop naar de Eenhoorn.



Eenhoorn



Brigitte Wawoe (vervolg)

Een Eenhoorn is ook een fabeldier uit de Griekse mythologie. Het is een beest met een lange, puntige, spiraalvormige hoorn op zijn voorhoofd.

Opdracht 10

Wat zijn de overeenkomsten en de verschillen met Pegasus?



Big B

Yubi Kirindongo (1946)

Kirindongo staat internationaal bekend om zijn kunstwerken gemaakt van verchromde autobumpers en andere afgedankte materialen zoals ijzer of rubber. Kirindongo werd gevraagd om een sculptuur te maken die in het meer bij landhuis Blauw moest komen te liggen, en het liefst zou moeten drijven. Hij heeft voor zijn werk blauwe glazen flessen gebruikt afkomstig uit het restaurant van Blue Bay. Ze drijven op gastanks. De naam van het kunstwerk is *Big B*.

Opdracht 11

- 13a: Verklaar de titel van het kunstwerk.
- 13b: Met welk ander materiaal had je dit kunstwerk kunnen maken?



Tula

Annemieke Dicke (1967)

Dicke experimenteert met allerlei verschillende stijlen en materialen.

'Vrijheid. Niets meer en niets minder!' Het antwoord van Tula toen hem werd gevraagd waar hij voor vocht. Tula († Curaçao, 3 oktober 1795), was de leider van de Curaçaose slavenopstand van 1795.

Opdracht 12

12a: Welk materiaal gebruikt Dicke hier?

12b: Als Tula hier vandaag bij ons zou zijn, hoe zou hij onze samenleving ervaren, denk jij? Zou hij teleurgesteld of tevreden zijn met de vrijheid van nu?

Het landhuis voor je behoorde bij landhuis Blauw en is gebouwd in de 18^e eeuw, de eeuw waarin Tula geboren is.

Je loopt nu naar de Beeldentuin.

Zoek de beelden die staan en hangen in de tuin en op de porch en maak de opdrachten.





Trono

Norva Sling (1947)

Sling is keramiste. Geboren op Curaçao, daarna vele jaren wonend in Nederland.

Opdracht 13

Loop om het beeldje heen en maak een foto vanaf de plek waarvandaan jij het beeldje het mooist vindt. Vergelijk je foto daarna met twee andere fotografen/leerlingen. Zijn de standpunten hetzelfde?



MP Blue Bay '42'

Aan een van de randen van de locatie staat *MP Blue Bay '42'* van **Yubi Kirindongo**.

Een beeld van Kirindongo hebben we al eerder gezien.

Dit beeld bestaat uit door Blue Bay bewoner Jan Gulmans gevonden materiaal. Het is afkomstig van het voormalige kampement van de circa 210 Amerikaanse soldaten, die op Blue Bay waren gelegerd in de jaren 1942-1945. MP is Militaire Politie. Yubi's MP werd in 2015 in Het Curaçaosch Museum tentoongesteld.

Opdracht 14

14a: Vind je de titel goed bij het beeld passen?

14b: Bedenk zelf een andere titel.

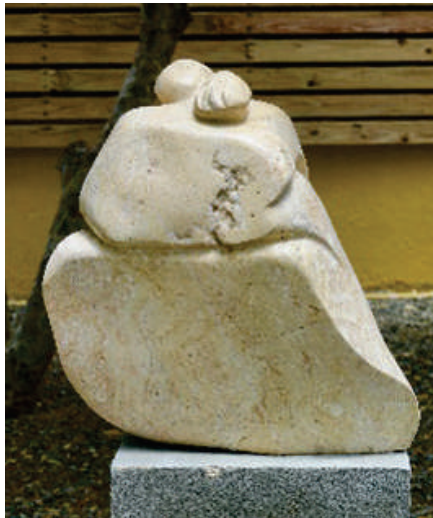


Acropor

Op de porch ligt op een sokkel Acropor van **Ellen Spijkstra**, de maakster van de totempaal die we eerder tegenkwamen. Het beeld stond eerst in de tuin maar het werd smerig onder de bomen en er bleef water in staan.

Opdracht 15

- 15a: Vind jij dat kunst mag veranderen door natuurverschijnselen, regen, wind, kou, warmte?
- 15b: Staan hier in deze tuin nog meer beelden die gaan 'veranderen'? Welke zijn dat naar jouw idee?



Sweet Protection.

Meer naar de opgang van het landhuis staat een crèmekleurig beeld van **Hortence Brouwn**, *Sweet Protection*. Je hebt hier al eerder een ander beeld van Brouwn gezien, de *Big Mama*. Het beeld hier is gemaakt van steen van de Tafelberg. Twee uitspraken van Hortence Brouwn:

‘Muziek is erg belangrijk voor me. Ik luister altijd naar muziek terwijl ik in mijn studio werk, vooral klassieke muziek. Bovendien speelt muziek altijd een speciale rol bij de opening van mijn tentoonstellingen en is daarom verbonden met mijn werk’.

‘Een andere inspiratiebron voor mij zijn vrouwen. Ik voel dat vrouwen altijd sterk zijn geweest, maar vandaag de dag de mogelijkheid hebben om een nog belangrijkere rol in onze samenleving te spelen’.

Opdracht 16

16a: Beschrijf de vrouwen die je in beide beelden van Brouwn ziet. *Big Mama* (waarvan je een foto hebt gemaakt) en dit beeld.

16b: Welk beeld vind je het mooiste en waarom?





Musika di laman

Hortence Brouwn luistert naar muziek terwijl ze werkt. In de tuin staat een beeld bij de ingang waarmee je muziek kunt maken, gemaakt door **Rien te Hennepe**. Het heet *Musika di laman*. Door met een koraalstaafje over de steen te strijken hoor je hoge en lage tonen.

Opdracht 17

Loop ernaartoe en speel een melodietje dat volgens jou past bij het beeld van Hortence Brouwn.



Structure

Marlies Schoenmakers (1961)

Schoenmakers is keramiste. Het werk is in 2011 gemaakt van geglaazuurd steengoed en bestaat uit vijf losse delen, die op een plaat zijn vastgemaakt. Over haar kunst zegt ze: 'De natuur is mijn grootste bron van inspiratie, zoals de zachte lijnen in een landschap of van de zee. De lijn is het begin van alles.'

Opdracht 18

Teken met één lijn het kunstwerk na zonder je potlood van het papier te halen.



Without Title

Op de porch van het landhuis staat op een pin in een sokkel een abstracte albasteren vorm van **Babs de Brabander** (1924-2017). Zij maakte beelden en schilderijen.

Opdracht 19

Dit beeld is gemaakt van albaster. Kun je ontdekken wat het verschil is met steen van de Tafelberg?





Labyrinth

Giovanni Abath zijn we al eerder tegengekomen. Dit beeld heet *Labyrinth*.

Opdracht 20

Probeer om met je ogen het begin en het einde van het lijnenstelsel te vinden.
Als dat lukt, heb je ruimtelijk inzicht!



Gorgeous eh!

Van beeldhouwster **Maghalie van der Bunt-George** (1973) staat een niet al te groot beeldje van Tafelbergsteen *Gorgeous eh!* (Prachtig he!) Dit werk doet denken aan de vormen van de oudst gevonden Venusbeeldjes van dertig- tot twintigduizend jaar geleden.

Opdracht 21

21a en b: Kijk voor de opdrachten op je Antwoordenblad.





Dangerous beauty



Flamingo couple

Als je om je heen kijkt, zie je twee beelden met dieren als onderwerp. De *Dangerous beauty* (gevaarlijke schoonheid) van **Marjon Wegman** (1948) en *Flamingo couple* van **Ashley Mauricia** (1961). Je hebt op je route al meer beesten gezien.

Opdracht 22

- 22a: Noem welk dier je gezien hebt en met welke materialen de dieren zijn vormgegeven. Het zijn er tot nu toe vijf.
- 22b: Welk beeld is jouw favoriet?



Aarde en Mars



Venus

Hier zie je *Planeten* van glaskunstenares **Bernadetta van Eps** (1934-2015).

Opdracht 23

Stel je voor dat je draden krijgt om deze planeten op te hangen. Planeten horen boven je hoofd te zweven. Waar zou jij ze dan in deze tuin bevestigen? Teken dat op het Antwoordenblad.

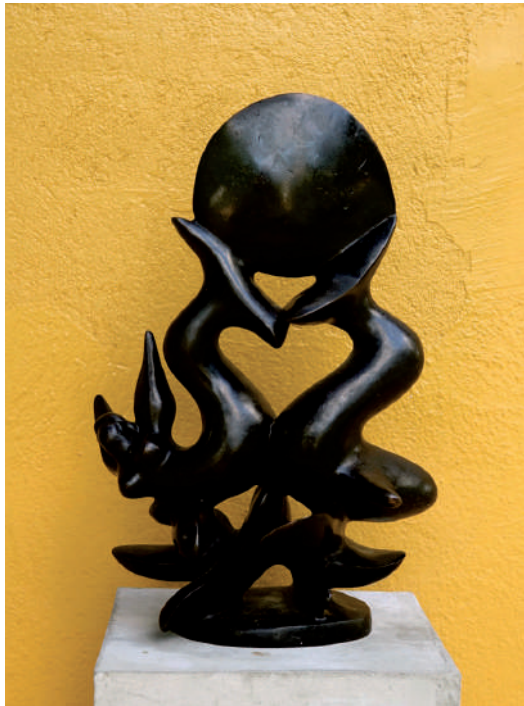


Kloktoren op het Wilhelminaplein

Dit reliëf is gemaakt door **Gerrit Jan van der Veen** (1902-1944), die hier in 1927 op het eiland woonde en werkte. Het waren onderdelen van een klokkentoren die op het Wilhelminaplein stond. Hij is op 10 juni 1944 in Nederland tijdens de oorlog als verzetstrijder gefusilleerd.

Opdracht 24

Op de reliëfs zie je allemaal voorstellingen die te maken hebben met Curaçao. Schrijf er eens vijf op.



Pacific

Het was een droom van de maker van dit beeld, **Nic Jonk** (1928-1994), om het beeld *Pacific* bij elk van de vijf oceanen in de wereld te plaatsen. Hier zie je het beeld in het klein. Het toont een walvis en een zeemeermin met erboven een ronde schijf die de zon of aarde symboliseert. Het grote bronzen beeld van 3,5 meter zal ook op Curaçao een plek krijgen, en wel op een pier bij het Blue Bay Resort aan de Caribische Zee.

Opdracht 25

Jonk wilde een steentje bijdragen aan de oproep om zuinig te zijn met ons milieu. Hoe heeft hij dat in dit beeld willen weergeven?





Vimana

Marcel van Duijneveldt (1970), beeldend kunstenaar en schilder, heeft een zogenoemde *Vimana* gemaakt, een Indiase vliegmachine van de goden, een soort vliegende stad waarmee ze naar de aarde konden vliegen.

Opdracht 26

Op welke plek op dit kunstwerk zou jij willen wonen en waarom, terwijl je naar de aarde vliegt.





Harvest

Herman van Bergen (1953)

Van Bergen, bekend van de Kathedraal van doornen, heeft dit beeld gemaakt, getiteld *Harvest* (oogst). Hij is somber gesteld over hoe mensen met de aarde omgaan, kijk om je heen: dit is het resultaat, de oogst.

Je ziet doornen (sumpiñas), balken en aarde (van Tera Korá). Het materiaal bestaat verder uit asphalt, lood en paraffine, was. De groei van de doornen komt door de verwoesting van ons landschap, het asphalt staat voor de vele wegen door het landschap, het lood staat symbool voor de zwaarte van de verhoudingen tussen verschillende volkeren, de was symboliseert de zachtheid van de liefde en de rode aarde stelt het bloed van onze voorouders voor.

Opdracht 27

Teken op het antwoordenblad het kunstwerk na en schrijf er bij van welk materiaal de onderdelen zijn gemaakt.

Extra

Als je nog tijd hebt, kun je naar het strand van Blue Bay gaan. Voor en na de ingang staan nog twee beelden. Een beeld van Brigitte Wawoe en een beeld van Roberto Tjon-A-Meeuw.



Roberto Tjon-A-Meeuw(1969)



Birgitte Wawoe

Opdracht 28

Maak een foto van de beelden. De foto moet exact hetzelfde eruitzien als de twee foto's hierboven.

Je hebt nu flink wat kunstwerken gezien. Maak nu twee lijstjes. Een van de vijf werken die jou het meest aanspreken. En een van vijf werken die jou het minst aanspreken. Zet de naam van de maker (v/m) erachter. En vervolgens zijn of haar geboortedatum. Is daar een patroon in te ontdekken? Hou je van het werk van de jongere kunstenaars of zijn juist de oudere bij jou favoriet? Of is er geen peil op te trekken?

Colofon:

Tekst: Wilma van Geemert-Bongers

Vormgeving: Irving Schenker

Foto's: Ellen Spijkstra

© april 2020



Stichting Beeldentuin Blue Bay

Telefoonnummer: (+5999) 888 8800

Emailadres: stichtingbeeldentuin@bluebay-curaçao.com

Adres: Landhuis Blauw z/n Blue Bay Resort Curaçao

Web: <http://sculpturegardenbluebay.com/>



Stichting Beeldentuin Blue Bay

Adres: Landhuis Blauw z/n Blue Bay Resort Curaçao

Web: <http://sculpturegardenbluebay.com/>